

FEMMES DE FOOT VAROISES

SANS BENEVOLES, BEAUCOUP DE CLUBS N'EXISTERAIENT PAS !!!

Fonction : PRESIDENTES de Club

Dans le contexte si particulier que nous vivons avec cette crise sanitaire qui n'en finit pas, il nous a semblé opportun de donner la parole à ces femmes bénévoles qui s'engagent depuis de nombreuses années dans les clubs de foot varois :

Elles sont sept dans notre District

PRESIDENTE

- 🟡 **Caroline BONARDI** (Ste-Anastasié)
- 🟡 **Céline CALARCO** (Flayosc)
- 🟡 **Patricia GALLIANO** (Tourves)
- 🟡 **Radia ICHOU** (Maestral)
- 🟡 **Joëlle JAMAKORZIAN** (Nans)
- 🟡 **Christine MOISAN** (Taradeau)
- 🟡 **Nadège ZAMPAR** (Le Luc)

(Cathy DARDON — District du var)



Réunion à la Ligue le 23 Février 2021

Brigitte HENRIQUES (Vice-Présidente FFF) - Véronique LAINE (Présidente Déléguée Ligue Méditerranée) - Pierre GUIBERT (Président District du Var)

Dans ce numéro

Panorama Sociétal du football	2
Portrait de Présidente (Ste-Anastasié)	3
Portrait de Présidente (Nans)	4
Parcours Fédéral Formation Dirigeant	5
Nouvelles pratiques - Divers	6

8 MARS Journée internationale des droits des femmes

Le District du VAR souhaite rendre hommage à toutes les femmes à l'occasion de la journée internationale des droits aux femmes et au rôle d'inspiration qu'elles jouent dans notre sport

8 MARS 2021



La déléguée des droits des femmes et à l'égalité, Chantal MOLINES a créé en 2018 le CLUBEGALFH83, fruit d'une intelligence collective.

Le District du var participe en tant que partenaire aux ateliers du club égalité sur la thématique :

« Place des femmes et des hommes dans l'espace public : Rôle du sport »

Quel est l'esprit du Club ?

- Faire de l'égalité entre les femmes et les hommes une aventure commune et une réalité
- Faire du Var un département pilote et exemplaire

Quelles sont les actions du Club ?

- Aider les filles et les garçons, dès le plus jeune âge, à grandir sans stéréotype
- Les Pépites Citoyennes (Repérer les hommes et les femmes qui construisent une égalité réelle dans le Var)





FEMMES DE FOOT VAROISES



Le football : un sport responsable, solidaire et inclusif en quelques chiffres?

Cette saison est très compliquée mais il est nécessaire que beaucoup de clubs continuent à faire vivre le football et le football féminin en particulier. Notre CTD DAP (Ludivine) est toujours présente au niveau du foot d'animation et les clubs réussissent à obtenir des labels. Le district et la ligue vont continuer les actions en direction des femmes et des dirigeantes en particulier et nous espérons nous revoir sur les terrains très prochainement

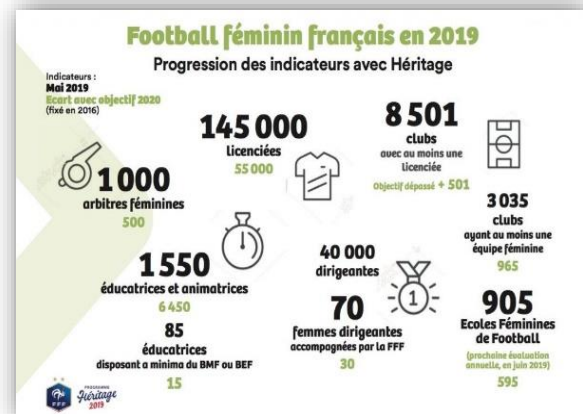
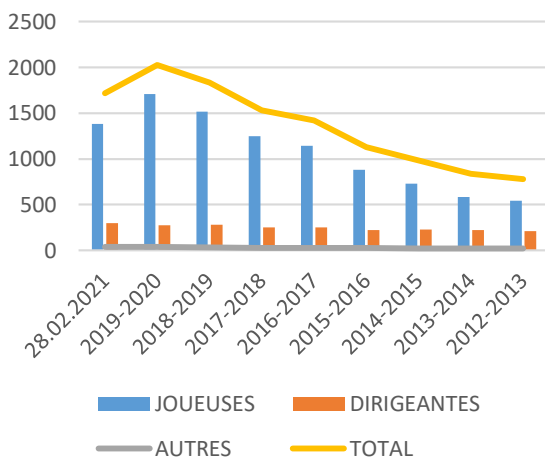


Le Panorama sociétal du Football a pour vocation à dresser un état des lieux du football français sous toutes ses composantes sociales : importance des bénévoles, féminisation de la pratiques, rôle éducatif du football et rôle social des clubs. Il s'intéresse tout particulièrement à la réalité du terrain pour le club amateur : sa structure, ses acteurs, son mode de fonctionnement, etc.

Cette « photographie » du football français permet de rompre avec des a priori souvent infidèles à la réalité du terrain.

[Etude complète - cliquez ici](#)

Evolution des licenciées dans le VAR



Total au 28.02.2021 : 1719 soit une baisse de 15% (Joueuses : 1382 – Dirigeantes : 298 – Autres : 39)



FEMMES DE FOOT VAROISES



Caroline BONARDI (Présidente - Sainte-Anastasia)

Village provençal Centre Var (67 licenciés)

S'ADAPTER, SE REINVENTER, GARDER LE LIEN, MAINTENIR UNE DYNAMIQUE DE CLUB

La reprise a été marquée par de nombreuses difficultés suite à l'état sanitaire. Baisse significative de notre nombre de licencié(e)s pour plus de la moitié. Certaines familles face à l'incertitude de la reprise ont préféré rester en attente avant d'inscrire leurs enfants et ne pas déboursier les 90€ de licence sans avoir une vision claire de la réalité de la pratique ce qui est parfaitement compréhensible.

Cette diminution nous a amené à poser plusieurs scénarii pour pouvoir constituer certaines équipes. Malheureusement, les différentes options entraînaient trop de décalages au sein des équipes et laissaient déjà entrevoir des risques évidents de perte de plaisir au niveau de la pratique. Nous avons donc décidé de ne pas présenter une catégorie et avons orienté nos jeunes joueurs vers d'autres clubs afin qu'ils aient une équipe dans laquelle ils puissent s'épanouir, prendre du plaisir et continuer à progresser. La conséquence à cela est que les nouveaux entraîneurs qui arrivaient pour cette saison sur cette équipe, ont préféré ne pas donner suite à leur engagement. C'est dommage car dans un club, toutes les forces vives sont appréciables et nécessaires. Mais bon, nous faisons avec et nous nous serrons les coudes. Un des impacts de l'arrêt des matchs est la perte de motivation de certains joueurs dans leur dynamique d'apprentissage. Ils viennent pour se retrouver mais il n'y a plus d'enjeu, de compétitions. C'est un point de vigilance que nous avons au club car il peut entraîner une action aussi sur l'entraîneur qui peut avoir l'impression de « garder » les joueurs. De fait, nous restons exigeants, malgré le contexte, au comportement des joueurs et leur engagement dans cette discipline sportive et aux préparations des entraînements.

Enfin, malgré différentes réflexions d'organisation, ce sont les sections adultes qui sont les plus impactées notamment par le couvre-feu. Ces catégories n'ont pas pu reprendre les entraînements. C'est d'autant plus dommage que la section féminine senior a accueilli cette saison, 6 nouvelles licenciées, qui ont donc eu très peu de pratique et de temps de « vie » au sein de l'équipe.

Toujours est-il que malgré ces changements, nous avons maintenu une dynamique en créant une nouvelle section : le Foot en Marchant. Je suis contente de pouvoir proposer cette activité pour notre village qui compte un nombre important de personnes pouvant bénéficier de cette pratique physique, source de lien social, des temps de partage et de convivialité. C'est d'autant plus important me semble-t-il dans le contexte actuel.

Un point également important dans la gestion du club et de mon action est la communication très régulière avec le service des sports de la mairie, pour établir les conditions de pratique réactualisées au regard des annonces gouvernementales (protocole de pratique avec gestes de protection, utilisation du gymnase puis arrêt de son utilisation.....).

Aujourd'hui, nous avons su nous adapter et maintenir nos entraînements en pratique adaptée ; conformément aux recommandations du district du Var et la Fédération Française de Football. Nous avançons au rythme des annonces, nous communiquons avec nos licenciés au mieux des informations que nous avons, et nous maintenons nos engagements d'une pratique du foot pour tous, quel que soit le niveau et déjà des pistes de réflexions sont lancées pour la saison prochaine

WALKING FOOTBALL

[Portrait cliquez ici](#) (VARFOOT – A.Descours)



Joëlle JAMAKORZIAN (Présidente – S.C. NANS)

Village provençal - Provence Verte (204 licenciés)

Challenges – diversité des pratiques - stages – PEF

MAINTENIR L'ENVIE



Le club essaie de faire des entraînements sans contact, ce qui reste intéressant quand même, axés beaucoup sur l'amusement et ceci jusqu'en U13.

On en profite pour faire des actions du PEF qui sont ludiques.

Pour les plus grands, des challenges style golden barre, tennis ballon, penalties, en remplacement des oppositions, le début de séance restant le maintien en forme athlétique, séances plus courtes.

Stages pendant les vacances scolaires permettant de maintenir le contact avec les enfants.

Sans compétition et opposition, cela reste quand même difficile de maintenir l'envie



PARCOURS FEDERAL DE FORMATION

La **Parcours Fédéral de Formation des Dirigeant(e)s** offre la possibilité de se former sur des thématiques aussi variées que le management, l'animation ou l'organisation.

Le lundi c'est formation »

En cette période de confinement récemment prolongée, l'IR2F de la Ligue Méditerranée et l'Institut de Formation du Football vous proposent un nouveau service de formation en ligne.

Rendez-vous sur la plateforme **LMF FC** et sa nouvelle rubrique **e-learning** !

Puisque vous ne pouvez-vous déplacer, c'est nous qui venons à vous !

Si vous souhaitez y participer, n'attendez pas avant que les dates soient complètes



J'invite tous les clubs à s'engager sur les formations de dirigeants ou dirigeantes qui se font en visio et qui apporteront aux clubs toutes les aides nécessaires

	MOBILISER ET ANIMER UNE ÉQUIPE AU SERVICE D'UN PROJET Lundi 29 Mars 2021 18h-20h JE M'INSCRIS MAINTENANT	
	ACCOMPAGNER UNE ÉQUIPE U6 à U11 Lundi 19 Avril 2021 18h-20h JE M'INSCRIS MAINTENANT	

[Pour plus d'information cliquez ici](#)

NOUVELLES PRATIQUES

Challenges



Pour aider tous les clubs à retrouver un peu de plaisir avec le ballon, dans le respect du protocole sanitaire actuellement en vigueur à cause de la pandémie, le District du Var et la Commission des Nouvelles Pratiques lancent deux Challenges:

Futnet et Golf Foot ! Cliquez [ICI](#)



DIVERS



- La Newsletter N°11 de la Ligue du Football Amateur est en ligne. – Cliquez [ICI](#)
- La Newsletter N°12 de la Ligue du Football Amateur est en ligne – Cliquez [ICI](#)